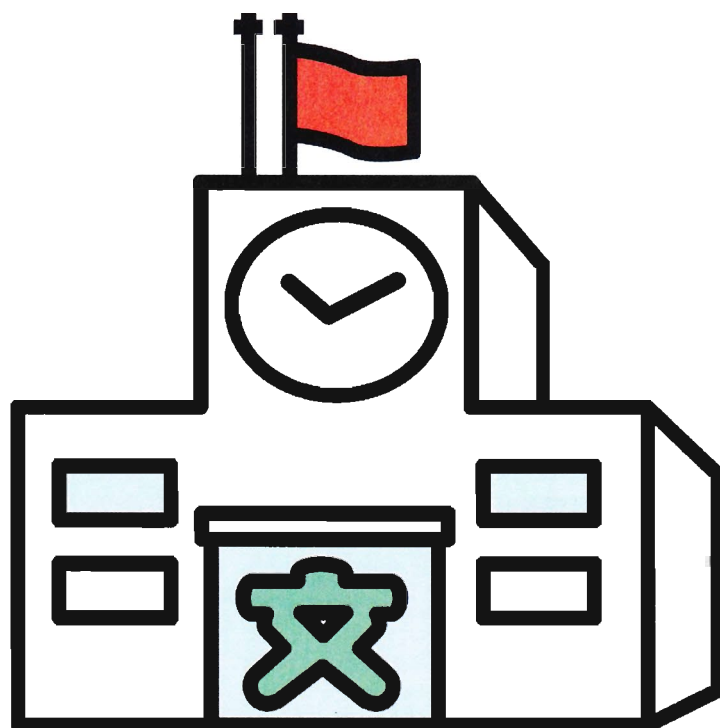


平成27年度 仙台教育事務所管内事務職員会冬季研修会資料

# 学校をつくろう

～開校に伴う事務職員の仕事～



黒川郡事務職員会

## はじめに

少子化現象による児童・生徒数の減少で、宮城県内はもとより、全国的に学校の統廃合・再編が進んでいます。

黒川郡においても、大和町で平成18年度末の中学校再編で3校が閉校、大郷町で平成19年度末の中学校統合で1校が閉校、平成23年度末の小学校統合で3校が閉校し、学校数が減少する一方で、富谷町においては、仙台市のベッドタウンとして昭和46年に東向陽台団地が分譲されて以来、計画的な宅地開発により人口が増加し、それに伴い児童・生徒数の増加が今なお続いています。

今回、話題とする富谷町立明石台小学校は、平成23年に分譲が開始されたスマートコモンシティ明石台の人口増加により、児童数が増加し、また今後も増加が見込めることから、富谷町立東向陽台小学校から分離する形で、平成27年4月に開校しました。

開校の決定から開校まで、さらには開校してから今日までの経過を、当事者の経験談を交えて紹介します。

# 1 開校が決まるまで

# 1 大規模住宅団地の開発と小中学校の新設について

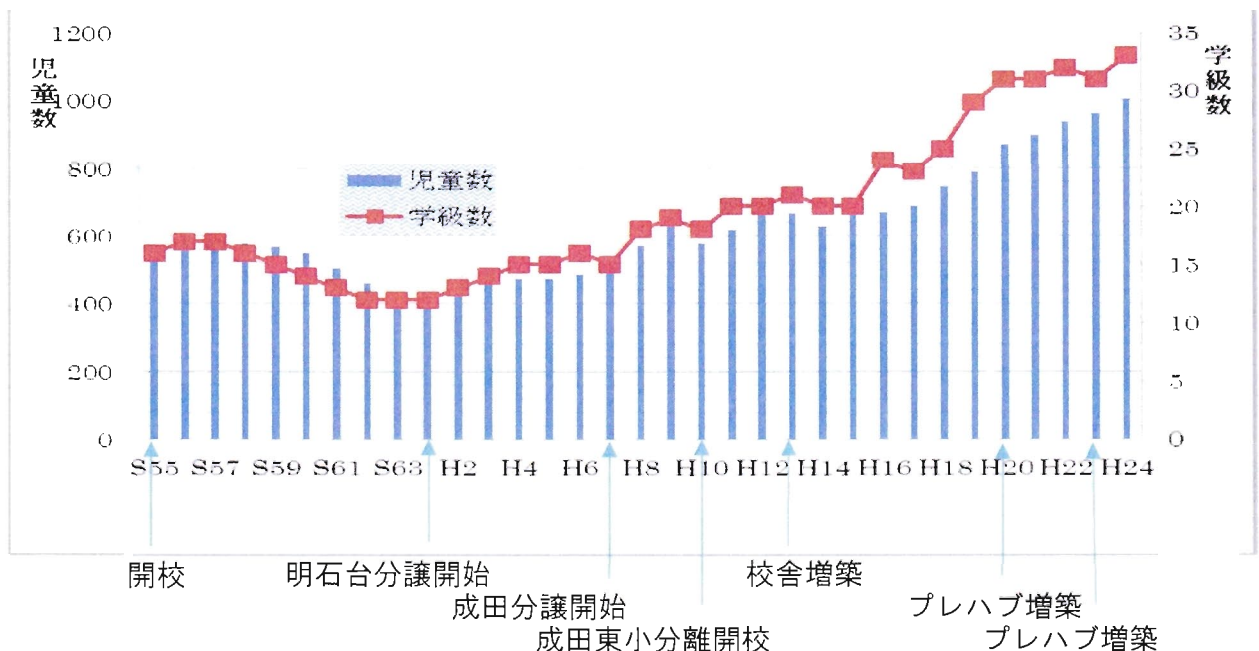
富谷町は仙台市の北隣にあり、仙台市のベッドタウンとして、昭和40年代後半から大規模な住宅団地の開発に伴い人口増加を続け、学校の分離開校を繰り返しています。

分譲団地	分譲開始時期	新 設 校	人口
東向陽台	昭和46年(1971)	東向陽台小 (S55)・東向陽台中 (S61)	5,209
鷹乃杜	昭和48年(1973)		6,253
太子堂	昭和49年(1974)		7,330
富ヶ丘	昭和49年(1974)	富ヶ丘小 (S53)	7,330
あけの平	昭和58年(1983)	富谷第二中 (S58)・あけの平小 (S63)	16,595
とちの木	昭和59年(1984)		17,519
ひより台	昭和60年(1985)		18,408
日吉台	昭和63年(1988)	日吉台中 (H4)・日吉台小 (H7)	21,384
明石台	平成元年(1989)		22,871
グリーンヒル	平成3年(1991)		26,533
成田	平成7年(1995)	成田東小 (H10)・成田中 (H17)・成田小 (H19)	30,786
杜乃橋	平成10年(1998)		34,566
清水仲	平成11年(1999)		35,617
大清水	平成15年(2003)		39,816
上桜木	平成15年(2003)		39,816
明石台東	平成23年(2011)	明石台小 (H27)	49,033

# 2 東向陽台小学校の児童数の推移

年度	児童数	学級数
昭和55年度	554	16
昭和63年度	429	12
平成元年度	391	12
平成2年度	434	13
平成6年度	486	16
平成7年度	518	15
平成8年度	572	18
平成9年度	665	19
平成10年度	578	18
平成11年度	616	20
平成12年度	666	20

年度	児童数	学級数
平成13年度	665	21
平成14年度	625	20
平成19年度	789	29
平成20年度	872	31
平成21年度	899	31
平成22年度	914	32
平成23年度	962	31
平成24年度	1,004	32
平成25年度	1,012	33
平成26年度	993	33
平成27年度	569	20



### 3 明石台小学校開校決定まで

#### ① 東向陽台小学校区の状況

人口増加が著しく、特に宅地開発が進む明石台東地区を学区とする東向陽台小学校の児童増加が予想されました。このような状況を踏まえ教育環境を検討した結果、平成27年度東向陽台小学校を分離し、新設校開校をめざすことになりました。

(参考) 明石台東地区 計画戸数 750戸 人口2,600人

#### ② 明石台小学校開校の決定

- ・東向陽台小学校児童数推計調査の実施（平成23年度）
- ・「東向陽台小学校学校規模検討委員会」の設置（平成23年度）  
東向陽台小学校の学校規模の適正化等を検討



平成24年2月の第1回富谷町議会定例会町長施政方針

「平成27年4月に分離開校をする」整備方針を明言

#### 参考 小学校の適正規模と通学距離について

##### ① 適正規模

###### 《 判断の目安 》

各学年でクラス替えによる児童間の交流が可能な規模  
集団による授業・活動等の教育活動が可能な規模  
体育館やプール、校庭等の施設を有効に活用可能な規模 等

学校教育法施行規則第41条より

区分	過小規模	小規模	適正規模	大規模	課題規模	
学級数	1～5	6～11	12～24	25～30	31以上	*東向陽台小学校 32学級

##### ② 通学距離

###### 《 判断の目安 》

小学校の通学距離は、おおむね『4km以内』であるとされています。

義務教育諸学校等の施設費の国庫負担等に関する法律施行令第4条より

(抜粋)

通学距離が、小学校にあっては、おおむね4キロメートル以内、中学校にあっては、おおむね六キロメートル以内であること。



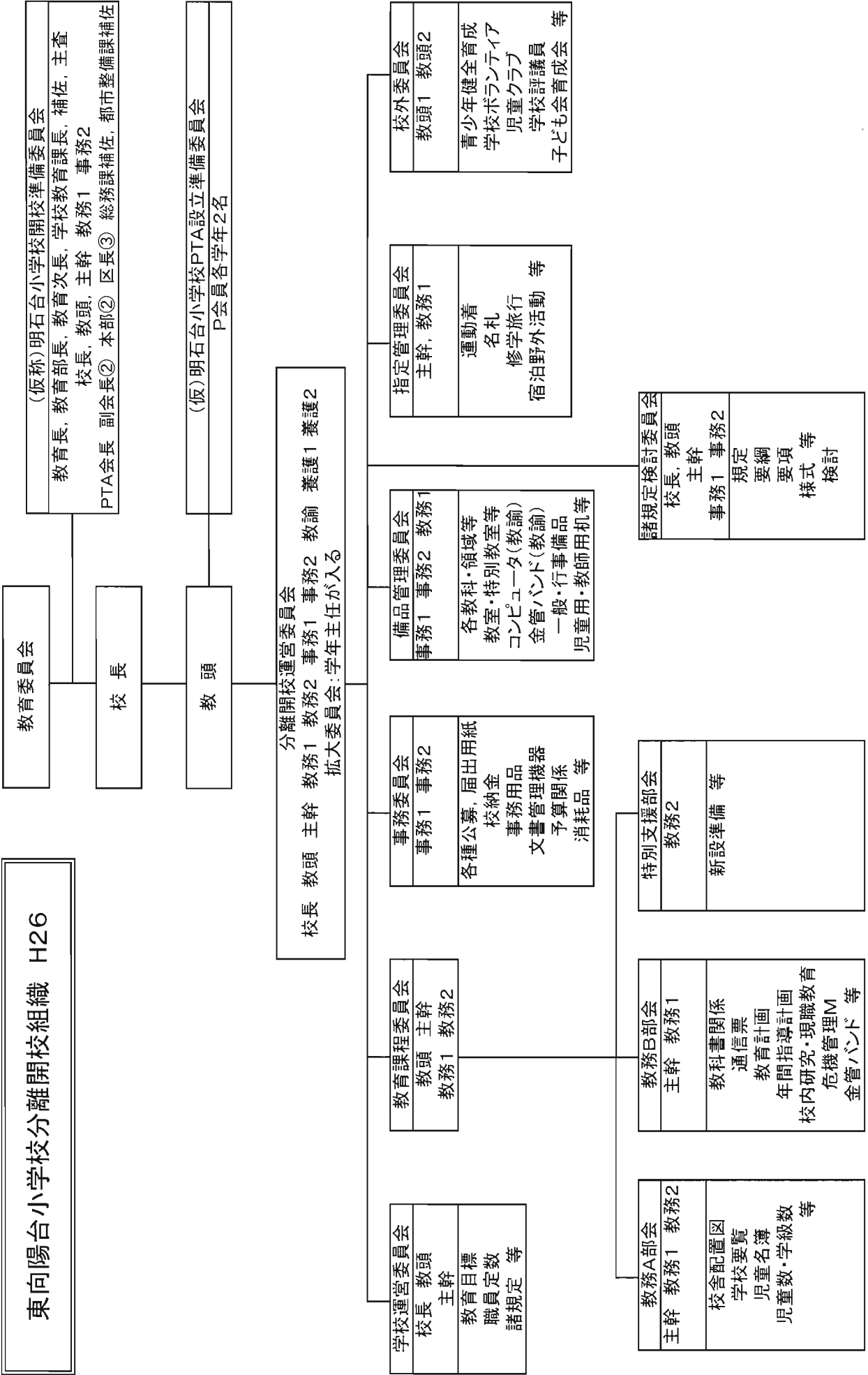
## 2 開校に向けて

～町・学校の動き～

明石台小学校開校までの動き

年度	月	富谷町教育委員会	学 校	事 務 職 員
23	1 1	東向陽台小学校学校規模検討委員会設置 東向陽台小学校児童推計調査の実施		
	2	平成27年4月分離化開校の整備方針明言		
24	7	東向陽台小学校分離新設検討会議設置 東向陽台小学校分離新設基本方針策定		
	8	保護者・住民説明会		
	9	議員へ東向陽台小学校分離新設基本方針説明		
	1 2	保護者・区長分離新設周知		
	1	(仮称) 明石台小学校整備基本方針策定		
25	4			備品資料収集
	6	建設業者決定		
	7		備品整理	現有数や過不足の把握。所管替備品を確認
	8		(仮称) 開校準備委員会	各委員会の設置、分担、日程等の確認
	9	建設設計に係る説明会関係保護者のみ対象	備品管理委員会	管理備品についても分担し検討
	1 0	平成26年度予算編成説明会 明石台小学校建設費20億 消費税の増税で6000万円の増額必要	学校・関係各課・設計業者打ち合わせ 学校からの改善要望等検討・確認し教育委員会へ提出	管理・教材備品要求資料作成 総額2億5300万円
	1 2			総額8800万円まで精査
	3	(仮称) 明石台小学校・放課後児童クラブ新設工事請負契約締結		設計業者、教育委員会、都市整備課と打ち合わせ
26	4	(仮称) 明石台小学校開校準備計画書策定 (仮称) 明石台小学校開校準備委員会設置		
	5	(仮称) 明石台小学校開校準備委員会		学校徴収金について検討、備品・施設設備打合せ 職員会議で教材備品最終確認依頼、リースPC内訳確認、コクヨ来校 管理備品検討
	6	体育館プール入札決定 明石台小学校開校準備委員会 校歌、校章協議。運動着決定	納入業者が運動着選定に伴うプレゼン	コクヨ支店に備品見学 備品・施設設備打合せ 打ち合わせ事項に変更箇所発生 備品の見直し等時間外勤務が多くなる
	7	備品の査定と確認打ち合わせ		各メーカーからプロジェクターや備品について説明や打ち合わせ 職員会議で消耗品選定依頼
	8		PC各機器のリース必要台数を調査	選定した備品に廃番品等があり確認作業
	9	備品シールの貼付を入札条件に加える 富谷町立学校の設置に関する条例の一部改正		
	1 0	明石台小学校開校準備委員会開催 校章選考、通学路検証、保護者説明会内容検討 平成27年度予算編成説明会 備品の入札公告。入札日11月11日。納期3月20日	明石台小学校開校準備委員会 校舎配置案、教育計画作成進捗、分離に対する行事など各委員会から報告。	公簿用紙の検討 入札備品リストをチェック、間違いを町教委へ連絡。 予算編成資料作成打ち合わせ
	1 1	明石台小学校開校準備委員会。校章案決定。11月下旬議決予定。通学路要望途中経過。 備品入札日。視聴覚入札以外落札。		時間外をし(休日出勤)消耗品選定資料作成 明石台小学校のカレンダー確保 年度初め職員のコーヒー等どうするか検討
	1 2	明石台小学校一般備品購入契約締結	開校準備委員会備品選定委員会 開校準備職員作業	12月19日まで一般備品の色を決める ほぼ連日時間外しながら消耗品選定作業
	1		校内開校準備委員会 諸規定検討委員会 保護者・地域・ボランティアに協力依頼	執務参考図書関係の購入計画 運動着選定の契約書検討 明石台小学校用ゴム印大量購入 東向陽台小学校から配置換えする備品の特定のため現物照合作業
	2	パソコンリース契約の入札情報掲載 パソコンリース入札決定 現地確認説明会・開校準備委員会	教育委員会との開校スケジュール打合せ	引越し契約の予算取りのため、教育委員会へ東向陽台小学校から持って行く備品リストを送付 教育委員会へ追加一般備品のリストを送付 明石台小学校の消耗品購入
	3	校舎内覧会	電話番号決定、校舎引き渡し、備品搬入 回線等工事、消耗品運び入れ、駐車場舗装 異動事務連絡日、離任式、引越し作業	体育館、音楽用、リース機器搬入備品の確認 図書・図書システム搬入確認、備品台帳作業 引越し業者と打ち合わせ・現場確認 年度末事務処理
	27	4	明石台小学校開校	





# 分離開校スケジュール(案)

担 当	内 容	6月	7月	8月	9月	10月	11月	12月	1月	2月	3月	4月	
明石台小学校 開校準備委員 会(町教委)	校名・設置条例 ※校舎	26日 第2回 校名制定	教育委員会承 認		校名・設置条 例議会承認						内覧会 ※業者引き渡 し引越し		
	校章・校旗	公募要項等検 討・策定基準 決定		校章募集開始		校章決定	校旗制作依頼			校旗完成			
	校歌	制作手順検討	制作手順決定	制作依頼								決定(4月以 降)	
	保護者説明会					説明会の日 程・内容検討	資料準備	開校説明会	入学説明会				
	開校式									案内状送付		日 開校式	
	校名板							検討開始	制作依頼				
	通学路策定	検討開始	現地視察			決定							
	PTA組織・規約	組織図 役員選考 予算案 検討	役員候補アン ケート		選考活動開始	本部役員決定	規約案作成				規約決定		PTA総会
	PTA予算	予算案検討					予算案作成						
	PTA その他										年間予定表		
学校運営委員 会	教育目標	検討開始					決定						
	職員定数	検討開始								決定			
	校務分掌	検討開始									決定		
指定管理委員 会	運動着	業者説明会 業者決定	見本作成依頼		運動着検討	決定		開校説明会	入学説明会				
	名札(児童用)	資料収集,業 者選定に係る 要港検討	業者選定会議 于サイン案作 成	見本作成依頼			決定・発注	開校説明会	入学説明会				
	修学旅行	検討開始				決定							
	野外活動	検討開始											
	アルバム業者	検討開始									決定		

(参考資料)

担当	内容	6月	7月	8月	9月	10月	11月	12月	1月	2月	3月	4月
教務A部会	学校要覧	原案開始							作成開始		完成	
	校内研究		検討開始						大枠完成			
	名札(教師, PTA)		検討開始							原案作成開始	完成	
	児童名簿作成	振分開始	第1次完成					検討開始	新入児童分追加	第2次完成	決定	
	来賓名簿作成									来賓名簿決定		
事務委員会	各種公簿, 届け出用紙	検討開始				申込数量確認		発注開始				
	校納金	検討開始			原案作成開始				保護者説明	完成		
	給食費関係	検討開始			原案作成開始				保護者説明	完成		
	会計簿作成	検討開始			原案作成開始				保護者説明	完成		
	事務用品, 機器	検討開始					町教委へ報告	現物確認				
	各種印鑑・ゴム印	検討開始					町教委へ報告	現物確認				
	文書保管機器	検討開始					町教委へ報告	現物確認				
	各種表示・標識	検討開始					町教委へ報告	現物確認				
	当初予算関係	検討開始					町教委へ報告					
教務B部会	児童数確認	確認作業			第1次確認						確定	
	学級数確認	確認作業			第1次確認						確定	
	教科書関係				数量確認					納入指示書作成	納入指示書発送	
	通信表	検討開始						作成開始			完成	
	教育計画		原案検討							完成		
	年間指導計画・評価規準	検討開始	原案検討		作成開始					完成		
	学校危機管理の手引き	検討開始										
	金管バンド関係	検討開始										
備品管理委員会	図書購入計画	検討・確認		町教委へ報告			現物確認					
	一般備品	検討・確認		町教委へ報告			現物確認					
	教科等備品	検討・確認		町教委へ報告			現物確認					
	管理備品	検討・確認		町教委へ報告			現物確認					
	消耗品	検討・確認		町教委へ報告			現物確認					
校外委員会	学校評議員					検討開始				内諾決定		
	青少年健全育成連絡会								検討開始		決定	

## 第1回 明石台小学校諸規程検討委員会

平成27年1月7日

### 次 第

#### 1 開会

#### 2 審議事項

##### (1) 諸規程の検討・追加規程の確認と作成

- ・各分掌で作業分担
  - ・東向小の既存規程（裏面）を原案とし加除・修正作業
  - ・追加規程を各分掌で確認・原案づくり
- ※文書取扱規程 諸証明取扱規程

##### (2) 諸様式の確認と検討

- ・各分掌で作業分担
- ・東向小の既存諸様式（裏面）を原案とし加除・修正作業分担
- ・追加諸様式を各分掌で確認・原案づくり

#### 3 日程

第2回 1月22日（木） 時 ～  
・原案の確認作業

第3回 2月6日（金） 時 ～  
・諸規程の決定

（第4回 2月16日（月） 時 ～）  
・予備日

#### 4 閉会

・ 諸者規程

- 服務規程
- 勤務時間の割り振り
- 日直勤務
- 備品管理規則・施設開放
- 学校施設設備の管理
- 各種会議・委員会
- 転出・転入取り扱い
- 指導要録の記入・整理
- 出席簿の記入
- プール運営・管理
- プール監視員の仕事
- 防火管理
- 火気取り締まり
- 富谷町立小中学校における情報機器等の管理に関する要綱
- 安全管理
- セクシャル・ハラスメントの防止等に関する要綱
- 不審者対応マニュアル
- 事務部運営計画
- 職員クラブ規約

・ 諸様式 (※各種書式フォルダ内の様式)

FAX送信票

勤務・業務内容実態調査報告書

自家用車届出書

職員調査書

復命書(家庭訪問)様式・記入例

運転免許証写し提出

回覧表

欠席届

兼業等申請書

修理・廃棄希望備品報告書

出張伺・復命書(H26 ver2.0.0)

職務専念義務免除申請書(免許状更新講習)

職務専念義務免除申請書

人事記録様式

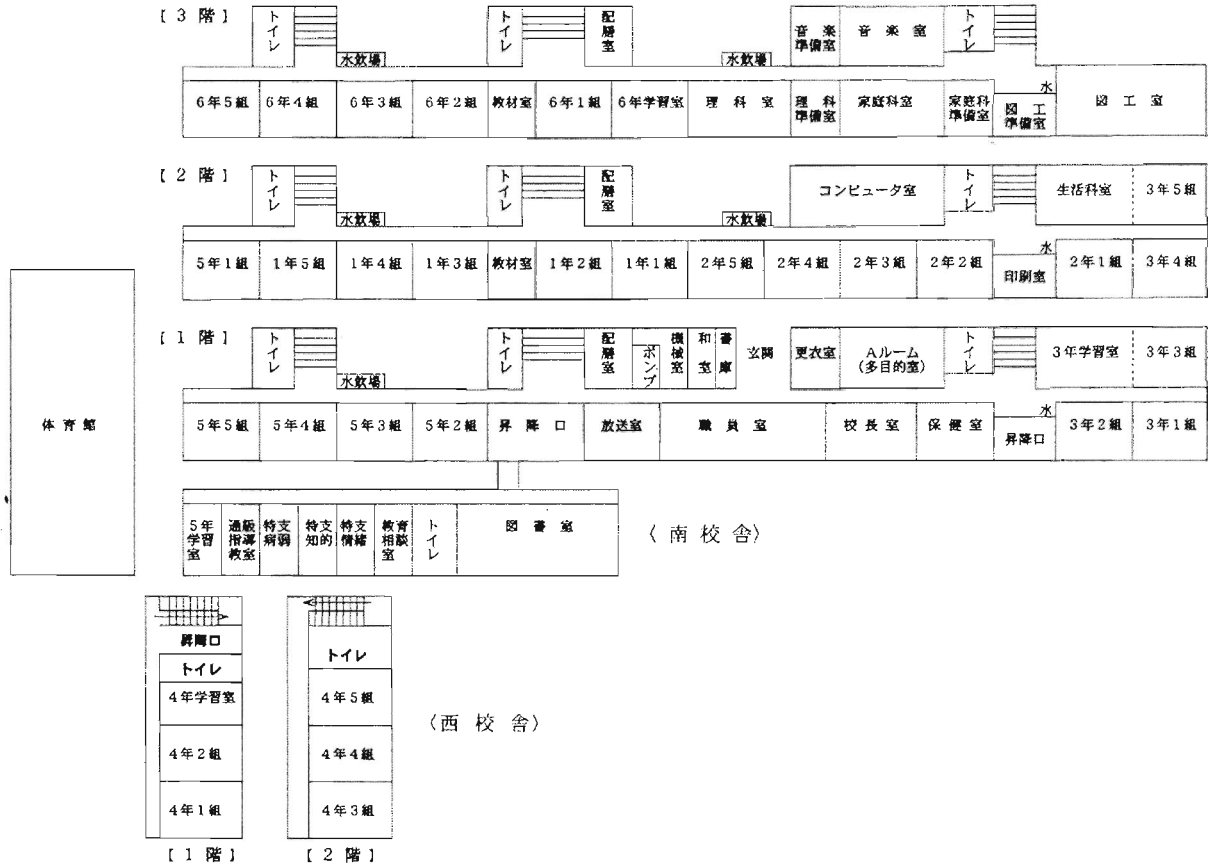
町バス使用申請書(記入例)

要支援児記録用紙(コピーして使用)

けやき教室通所申請様式

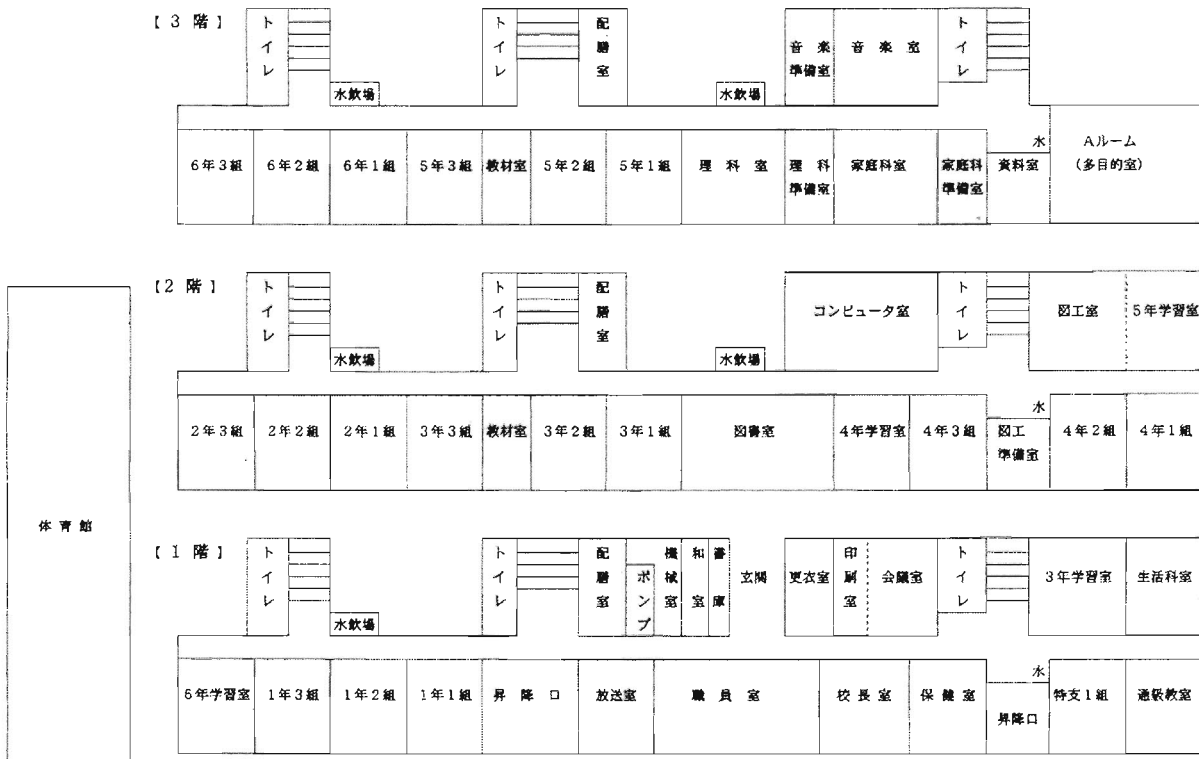
平成26年度 教室配置図

富谷町立東向陽台小学校



平成27年度 教室配置図

富谷町立東向陽台小学校



# 3 開校準備から現在まで

## ～事務職員の仕事～

## 1 校納金

### 《明石台小学校転入生の保護者への周知から口座登録の流れ》

- H26. 5 学校徴収金について検討開始
- H26. 9 原案作成開始
- H26.12 明石台小転入生向けの保護者説明会
- H27. 1 口座振替依頼書配布 [明石台小転入生分]
- H27. 2 口座振替依頼書配布 [新入生分]

### 《東向陽台小学校と明石台小学校の違い》

	東向陽台小学校	明石台小学校
メインバンク	仙台農協 向陽台支店	七十七銀行 明石台支店
ゆうちょ銀行使用	あり	なし
引落とし回数	年間9回	年間8回

### 《選定する際に重視したこと》

手続きが完了できる時期。

(ゆうちょ銀行は、4月に開校してからでないと受付をしてもらえないため、5月からの校納金口座振替のスケジュールに間に合わなくなってしまうので断念)  
学校と金融機関の近さ。

### 《金融機関選定》

七十七銀行 明石台支店と仙台農協 向陽台支店に決定。

### 【流れ】

- H27.4. 6 金融機関と校納金作業の打ち合わせ
- H27.4. 8 振替依頼書出揃う・校納金準備 (振替金額の確定・登録作業)
- H27.4.20 七十七銀行 明石台支店・仙台農協 向陽台支店に書類提出
- H27.4.25 P T A総会で校納金について説明 (PTA 会費も確定)
- H27.5.25 第1回目引き落とし完了



### 《通帳作成》

七十七銀行 明石台支店と学級費等の口座開設について確認したところ、

① 開設には時間がかかるので、1日に4～5通ずつにして欲しい

(基本的に個人取引に対象の店舗なので人員があまりいないため了承して欲しい)

② 引き落としや振込みは出来るだけまとめてお願いしたい

③ 通帳の名義は全て『富谷町立明石台小学校 校長 ○○ ○○』で揃えて欲しいなどの要望が寄せられ、学校側としては、開設できるなら出来るだけ譲歩する方向で七十七銀行 明石台支店と通帳作成の準備を進めた。

### 《会計簿作成》

管内の会計ソフトを使用し、使い方について先生方へ説明を行った。

### 《校内会計取扱規定作成》

学校会計取扱規程 (校納金の取扱規程)

予算委員会運営規程 (予算の運営方針, 予算ヒアリングに係る備品の選定の規程)

内部監査規程 (前期・後期に行う外部監査 (PTA) の規程)

現金管理規定 (手集金で徴収した現金の管理規定)

## 2 町費

### 備品

#### 《備品選定》

東向陽台小学校事務職員 2 名体制のうち 1 名と副教務で準備担当。

- H25. 4 備品の選定のための資料収集開始
- H25. 9 第 1 回備品管理委員会  
各教科部会の設置，分担内容，日程確認。  
管理備品についても検討開始。
- H25. 9 第 2 回備品管理委員会  
各教科ごとの資料が出揃い，各学年部ごとに役割分担，日程調整。
- H25. 10 予算要求資料提出  
管理：1 億 7,800 万円，教材：7,500 万円，計 2 億 5,300 万円
- H25. 12 要求額を総額 8,800 万円に精査するよう町教委より指示  
予算額が提示され，必要な備品を学校から要望し，町と検討  
修正，要望，検討・・・と繰り返した。

#### 《備品の納入》

- H27. 3 鍵の引き渡しがあり翌日から順次納品  
検品・収納に関しては管理用備品を事務，教材備品を副教務が行った。

#### 《東向陽台小学校から所管替えした備品》

児童用椅子・机，清掃ロッカー，背面ロッカーを所管替え。  
引っ越し業者に依頼して運搬を行った。

#### 《備品シール》

備品シールを貼付して納入するよう入札条件に盛り込み，納入前に学校から落札業者に備品シールを配付。

今までは，富谷町では，新設校ができる時には，町内の事務職員がシール貼りの手伝いをしていた。（校舎引き渡し，備品納品時期が早かった（年明け頃）ため）  
今回は，校舎の引き渡し時期が年度末となる見込だったため，契約の際に「備品シール貼付のうえ納品」という内容を追加した。

#### 《図書室の本の整備》


図書備品費 500 万円で，約 3,000 冊購入した。  
他校から重複本をもらうなど蔵書の充実に努めている。

【備品整理票（QRコード付き）作成手順 画像】

番号	種別	購入年月日	品名	分類	番号	メーカー	型番	保管場所	納入業者	連絡先	画像
80	教材備品(家庭)	平成27年1月28日	超耐熱ガラス鍋	2-2-8-300	30	ウチダ	8-272-1313 ラウンドキャセロール 2L	家庭科室	北文社	022-241-2111	

80	教材備品(家庭)	QRコード
購入年月日:	平成27年1月28日	
品名:	超耐熱ガラス鍋	
分類:	2-2-8-300	
番号:	30	
メーカー:	ウチダ	
型番:	8-272-1313 ラウンドキャセロール	
保管場所:	家庭科室	
納入業者:	北文社	
連絡先:	022-241-2111	
—東向陽台小学校—		



80	教材備品(家庭)		
	平成27年1月28日		
	品名	超耐熱ガラス鍋	
	分類	2-2-8-300	
	番号	30	
東向陽台小学校			

## 消耗品

### 《予算要求》

明石台小学校の予算要求は、東向陽台小学校で行った。  
通常の学校と同じく人数割りでの配当。

### 《消耗品の予算》

事前購入分 7,181,000 円

### 《消耗品の選定》

事務用品含め、保健、清掃、薬品等必要な物品全て学校で選定。

H26. 7 職員会議で消耗品選定依頼

H26. 10 共同実施で消耗品選定

H26. 11 消耗品選定作業

スケジュール表を関係担当者に配付し情報集約

H26. 12 入札にかける消耗品と備品の整合性を検討

### 《消耗品の購入》

H26.11 要望書提出

H26.12 入札

H27.2～3 納品

明石台小学校の消耗品は、明石台小学校の予算で購入。

公簿用紙は、明石台小学校の分も事前に注文。

文書用ファイルや執務参考図書（事務提要・文書事務手引）なども事前に購入。

### 3 給与・旅費

#### 給与

##### 《資金前渡通帳の口座開設と K91 提出時期》

- H27. 1 給与口座開設のための事務手続きが事務所から届く。  
2月20日まで「給与振替用預金口座設定申請書」（様式33号）提出。  
後日承認通知受領。
- H27. 3 3月給与支給完了後口座開設。  
3月中に「資金前渡職員指定通知書（K91）」提出。

##### 《学校コード番号》

年度末の事務処理の関係もあり、3月頃には通知されていた。

#### 時間外

##### 《予算の追加配当》

- H26. 6 時間外手当は不足するので、町からの業務依頼があったことを理由に増額配当申請をし、要望額より下回ったが、2回追加配当があった。

#### 旅費

##### 《3月分旅費》

東向陽台小学校から異動しない職員、東向陽台小学校から明石台小学校へ異動する職員、東向陽台小学校から他校へ異動する職員、と分けて作成した。

#### 異動事務

##### 《手続き》

明石台小学校への異動者については、明石台小学校で事務手続きを行った。  
転入者への内示の説明等は、東向陽台小学校の校長が対応した。

(参考) 東向陽台小学校・明石台小学校の職員数

東向陽台小学校			明石台小学校		
3.31 現在		52名	3.31 現在		
転出	明石台小へ	16名	転出		
	他校へ	8名			
転入		5名	転入	東向陽台小から	16名
				他校から	7名
4.1 現在		33名	4.1 現在		23名

## 4 その他

### 文書

#### 《文書保管のための場所の確保》

職員室の近くに倉庫が一切なく、当初運用により事務室として利用する予定だった特別支援室で、消耗品や廃棄文書を保管。

#### 《保管用ファイル》

H26.11 明石台小学校用に事前に作っておくファイル類を購入し、準備。

#### 《東向陽台小学校から分けた文書》

明石台小学校と東向陽台小学校に分かれて調査等がきたものについては、そのまま持参。その他、必要と思われるものについてはコピーしていた。

ハードディスクを用意し、共有データを明石台小学校へ持参。

### 事務用品機器

#### 《機器の選定・契約》

機種や機能等についての要望は行ったが、契約等は、すべて町教委で行った。

#### 《メールアドレスの取得》

鍵の引き渡し以降、明石台小学校での作業がほとんどのため、パソコンを使用できるようにしていた。

#### 《電話・FAX開通》

3月下旬から使用可

平成26年11月 担当

## 明石台小学校分離開校に伴う校納金事務手続き

金融機関	×ゆうちょ銀行 (富谷郵便局)	△七十七銀行 向陽台支店(東) 明石台支店(明)	○仙台農協 向陽台支店 (メインバンク)
振替内容	月1回・再振替あり 手数料10円 納付書発行あり 毎月振替データの送信が必要	○東向陽台小学校 月1回 手数料52円 納付書発行あり ●明石台小学校 月1回 手数料108円 納付書発行あり	月1回 手数料なし 納付書発行あり
新1年生の保護者明(66名) ※東(85名) ◎77・JA ×〒	自動払込利用通知書の提出(振替口座番号の設定をしてから用紙配布となるため、4月からの振替は不可)	預金口座振替依頼書の提出(※学校コード設定後に配付～早くても1月下旬)	学校校納金貯金口座振替申込書の提出(配付可～準備OK)
現1年生～5年生の保護者	七十七または農協に変更してもらう(121名) ※東(155名)	預金口座振替依頼書を再度提出する(135名) ※東(138名)	提出の必要無し(98名) ※東(179名)
東向陽台小事務担当者	学納金システムソフト東向陽台小分からデータを削除する。	削除依頼を基本項目登録報告書で提出	明石台小と東向陽台小に分けた名簿をJAさんで作成→学校Check! (学校からの依頼書必要?)
明石台小事務担当者		<ul style="list-style-type: none"> <li>・預金口座振替依頼書の回収</li> <li>・学費自動振替基本項目登録報告書等を作成し提出</li> <li>・振替用口座の開設(代表者の証明必要)</li> </ul>	<ul style="list-style-type: none"> <li>・学校校納金貯金口座振替申込書の回収</li> <li>・新入生登録一覧表をCheckし提出</li> <li>・納入金額内訳表提出</li> <li>・振替口座の開設(代表者の証明必要)</li> </ul>

◎申込書配布時期(新入生) ①2/13(金) 入学説明会

◎申込書配布時期(現1年～5年生) ①1月下旬以降

※東(〇〇名)は東向陽台小学区の数です。

平成26年12月17日

明石台小学校に転入される児童の保護者様へ  
(平成27年度 新2～6年生)

富谷町立東向陽台小学校  
校長 (公印省略)

### 明石台小学校転入に伴う校納金手続きについて

師走の候、保護者の皆様には益々ご健勝のこととお慶び申し上げます。

日頃、本校の教育活動に際し、ご理解ご協力をいただき誠に有り難うございます。

さて、平成27年4月の本校からの分離開校に伴い明石台小学校に転入される児童の保護者様の校納金の移行事務につきましては、下記のとおり金融機関によりそれぞれの手続きが必要になりますので、内容をご確認いただき所定の手続きをとられるようよろしくお願いいたします。

#### 記

##### 1. ゆうちょ銀行をご利用の場合

明石台小学校では、ゆうちょ銀行を取り扱わないことになりましたので、七十七銀行もしくは仙台農業協同組合に変更をしていただくことになりました。

必要な手続き書類は、後日お渡しする封筒の中に入れておりますのでご確認ください。

(ゆうちょ銀行とは何度か折衝を重ねましたが、来年4月に開校してからでないと、一切の受付をしてもらえないため、このままでは来年度5月からの校納金口座振替のスケジュールには間に合わないと判断しやむなく断念いたしました。)

##### 2. 七十七銀行をご利用の場合

引き続き取り扱えることになりましたが、「預金口座振替依頼書」を再度提出していただくことになりましたので、後日お渡しする封筒に用紙等が入っておりますのでご確認ください。(手数料1件につき100円+消費税の負担をお願いいたします。)

##### 3. 仙台農業協同組合をご利用の場合

引き続き取り扱えることになりました。学校と仙台農協間のやりとりだけで済みますので、今回保護者様に提出いただく書類は特にありません。

ご不明な点がございましたら、担当までご連絡くださいますようよろしくお願いいたします。

なお、新1年生につきましては、2月13日の入学説明会時に説明と資料配布をさせていただきます。

担当

TEL 022-358-4577



(下)明石台小へ転入される児童の保護者 各位

## 平成 27 年度 校納金 について

本校における、学校教育諸活動のための校納金の納入については、下記のとおりとなりますのでよろしくお願いいたします。

## 1. 校納金(平成26年度の場合)2年生の場合

○給食費 42,000 円 (240 円×175 回)、教材費 9,200 円(ワークテスト、学習ノートなど)、児童会費 300 円、学級費 2,400 円、日本スポーツ振興センター掛金 460 円 計 54,360 円

5月～1月までの9回口座振替	5月	6月	7月	8月	9月	10月	11月	12月	1月
給食費		7,500	7,500	4,500	4,500	4,500	4,500	4,500	4,500
教材費	9,000								
児童会費	300								
学級費	2,400								
日本スポーツ振興センター掛金	460								

※その他の集金は各学年・学級・PTAなどで計画し、別途現金で集金いたします。(例)PTA会費、校外学習費等  
※金額については始業式後に学校よりご連絡いたします。

## 2. 納入方法

- 口座振替 毎月 10 日 ただし、5 月は 25 日 (振替日が休業日の場合は翌営業日)
- 取扱金融機関 仙台農業協同組合 (以下 JA) 各月の振替手数料 無 料 ※再振替なし  
七十七銀行 (以下 77) 各月の振替手数料 108 円 ※再振替なし

## 3. 振替のための手続き

- 振替を希望する金融機関の口座をお持ちでない場合は、口座を開設してください。
- (JA 場合) : 本日配布した「学校校納金貯金口座振替申込書」に必要事項を記入し、仙台農協各支店の窓口で口座確認印をもらってから明石台小学校に提出して下さい。
- (77の場合) : 本日配布した「預金口座振替依頼書」に必要事項を記入し、七十七銀行各支店の窓口で口座確認印をもらってから明石台小学校に提出して下さい。

※提出〆切日→平成 27 年 4 月 8 日 (水) の始業式時に提出して下さい。

お問い合わせ先 富谷町立東向陽台小学校 (担当: ) TEL 022-358-4577

## 東向陽台小学校から明石台小学校へ

金融機関	JA(仙台農業協同組合)	77(七十七銀行)
振替日	毎月10日(5月のみ25日)※振替日が休業日の場合は翌営業日	
再振替日	なし	
振替手数料	無料	108円/件
未納時督促方法	督促状+納付書	督促状+納付書
提出書類	学校校納金貯金口座振替申込書	預金口座振替依頼書
口座届出印	3枚とも	1・2枚目
口座確認印	必要(取扱金融機関で押印をもらう)	
提出先	学校(持参または郵送)	
対象人数	1世帯1組	1世帯1組
保護者控え	3枚中1枚目を保管	3枚中3枚目を保管
提出〆切日	H27・4・8	H27・4・8

## 【校納金の口座振替用紙の注意事項】

本日お渡しした口座振替用紙は金融機関によって届出印の押印場所や提出する方法等が異なりますのでご注意願います。

1. 仙台農業協同組合(「学校校納金貯金口座振替申込書」) B5版
  - ①3枚複写になっておりますので、ボールペンで強く書いてください。
  - ②仙台農業協同組合から確認印をもらってから、1枚目の「(申込者保管)」を除いて学校に提出願います。
2. 七十七銀行(「預金口座振替依頼書」) A4版
  - ①3枚複写になっておりますので、ボールペンで強く書いてください。
  - ②七十七銀行から確認印をもらってから、3枚目の「預金者(控)」を除いて学校に提出願います。

※忘れずに提出をお願いします。

様式第 3 3 号

給与振替用預金口座設定申請書

年 月 日

給与支払管理者  
出納局会計課長 殿

(申請者)



電子情報処理組織による給与事務処理要綱第23条第1項の規定により下記のとおり申請します。

記

預金口座の新設又は変更をしようとする銀行名	銀行 店
預金口座を設定している銀行名 (変更の場合)	銀行 店
預金口座の設定又は変更をしようとする年月日	年 月 日
理 由	

4 明石台小学校を  
のぞいてみよう！

## 1 明石台小学校の特色

### ① 周辺環境と調和した配置

- ・住宅と校舎の距離
- ・敷地の有効活用

### ② 児童が安全かつ快適に学べる学校

- ・児童の見守り
- ・ユニバーサルデザイン
- ・木材の使用

### ③ 地域拠点としての学校

- ・災害時の拠点
- ・地域活動の拠点
- ・児童クラブの併設

## 2 校舎図面から読み取る

- ・収納スペースの確保
- ・展示コーナーの有効活用
- ・職員室の集中管理

## 3 備品選定

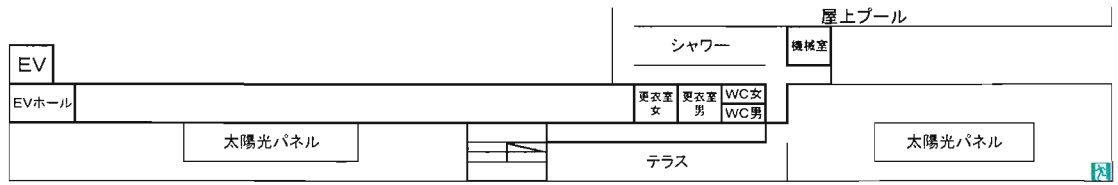
- ・パソコン室 ・家庭科室
- ・理科室 ・教室
- ・職員室 ・事務室
- ・図書室 ・保健室
- ・昇降口

## 4 校舎完成後に気付いたこと

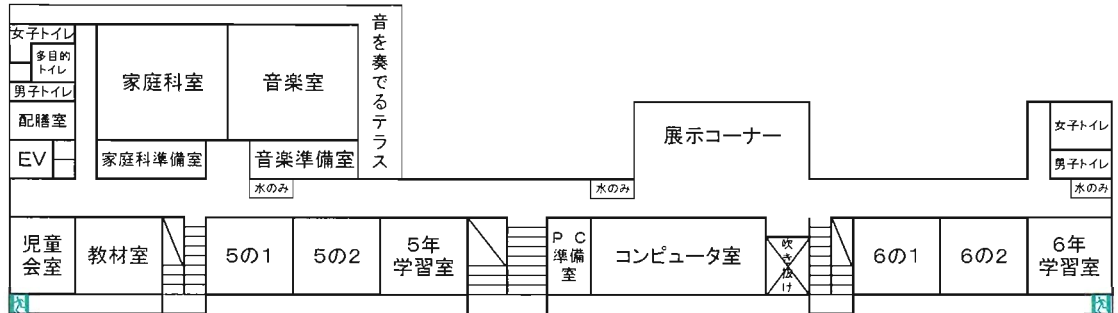
- ・学校側目線での安全管理
- ・内線の設置
- ・多くの修繕、改善箇所



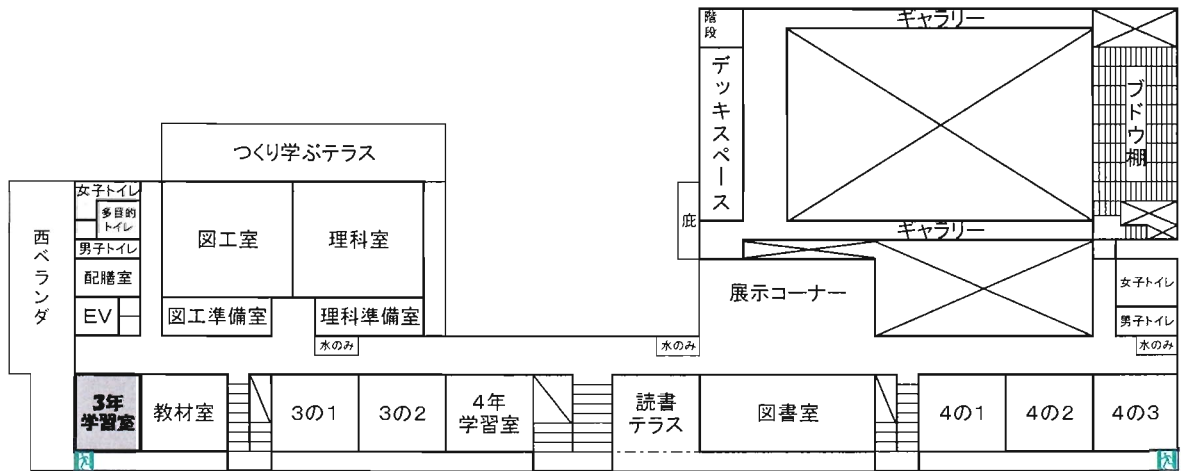
4階・屋上



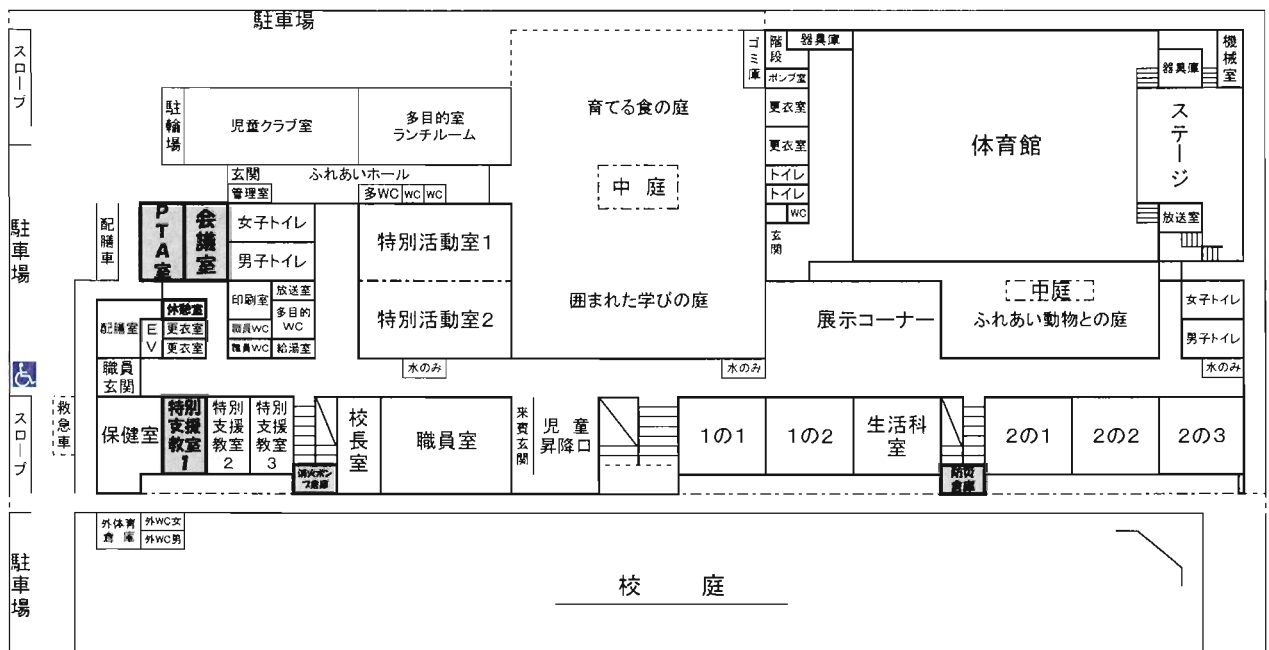
3F



2F



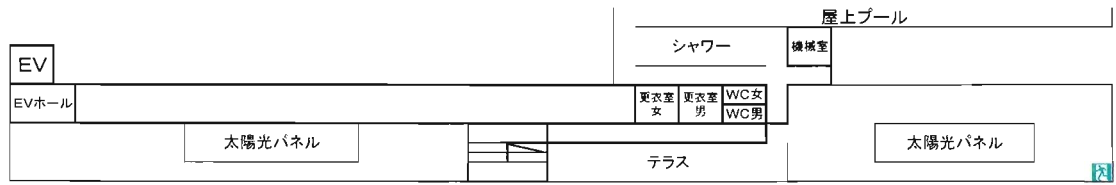
1F



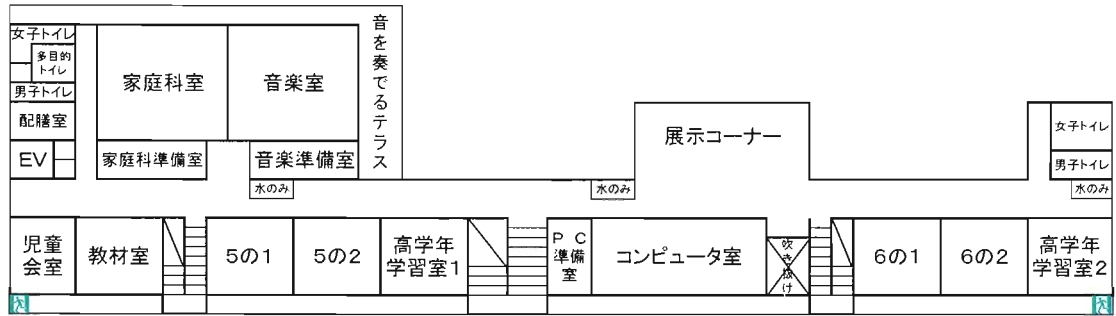
富谷町立明石台小学校 校舎配置図



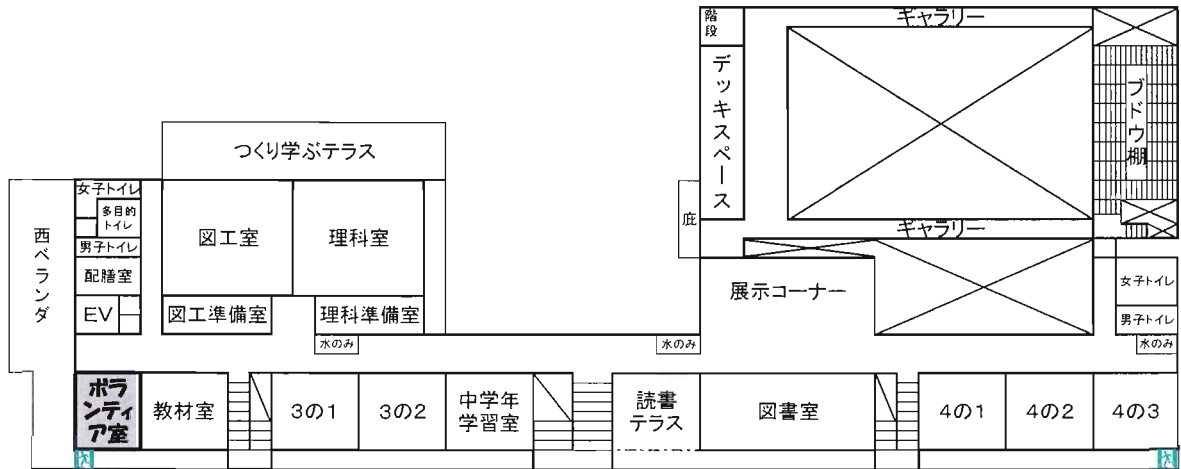
4階・屋上



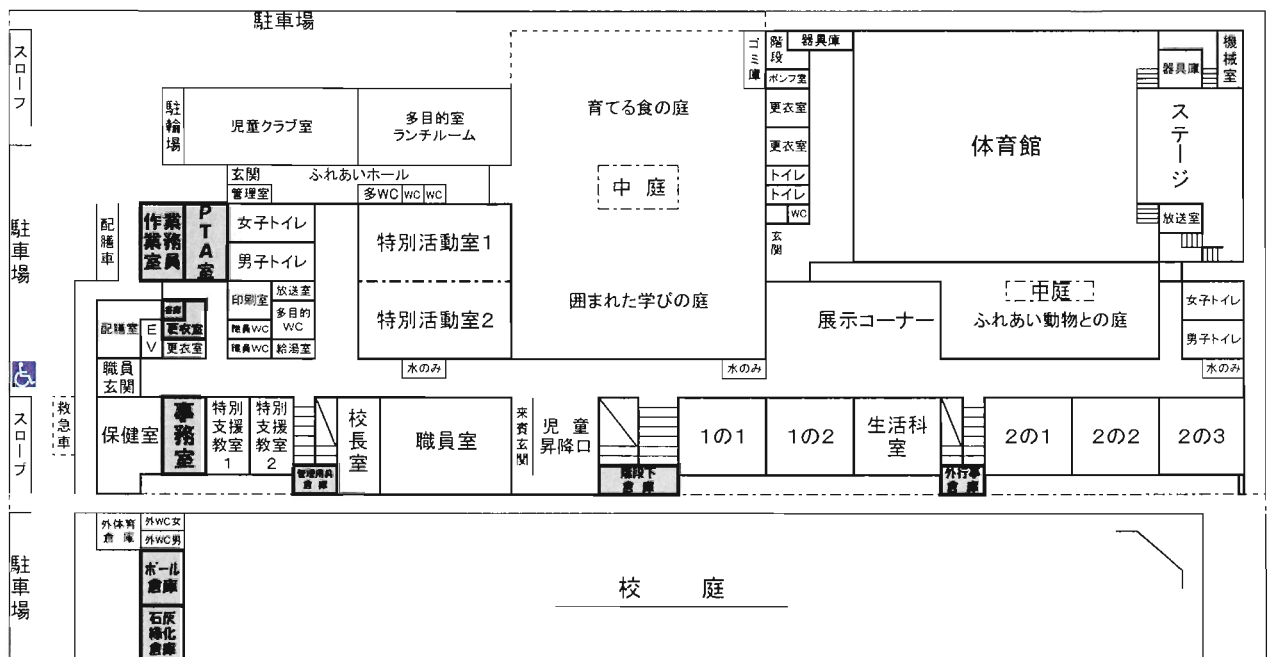
3F



2F



1F



# 施設の特徴

## 周辺環境と調和した配置

### 西側（住宅地側）の配置 - 駐車場を設け、校舎・屋内運動場との離隔距離を確保

西側には、児童のサブ登校口としての「西門」、コミュニティ施設へ通ずる「北門」、駐車場の「北口」を設けています。（※首段の児童・職員・来客で利用する出入口を「門」、車の出入口や日常的に人の通行のない出入口を「口」として整理しています。）

敷地西側には駐車場を配置し、校舎を東側に寄せることで、校舎1階壁面と西側住宅地との離隔が22m程度確保されています。さらに、2・3階はセットバックさせたことにより、26mの離隔が確保され、圧迫感を軽減しています。

騒音の心配のある屋内運動場は公園側、音楽室は3階北側へ配置。また、校舎は南北に窓を設け、西側住宅への音、さらに見合いに配慮しています。

西側道路には、敷地内で幅員2mの歩道を新たに設け、安全性を確保しています。

駐車場と校舎1階のレベルは、道路よりも下の既存地面レベルを活かしたことにより、音や視線制御、排気ガス等に配慮しています。

### 南側（住宅地側）の配置 - 主要道路からのメインアクセス

児童のメインの登下校ルートとなる南側に正門を設けています。また、駐車場の出入口として「南口」を設けています。

校舎は北側に寄せ、住宅地側に対しての圧迫感を軽減しています。また、クラウンドのスピーカーの向きを校舎側とするなど、音に配慮しています。

グラウンドは、道路よりも下の既存地面レベルを活かし、砂塵や音に配慮しています。

### 東側（公園側）の配置 - 公園と一体化した開放的な空間

課外学習での利用等を想定し、公園へ直接出入りできる「公園口」を設けています。

児童の登下校のための『アプローチガーデン』を設け、公園と一体化した緑溢れる開放的な空間としています。

公園の休日利用を考慮し、学校駐車場を一部開放して利用できる計画としています。

### 北側（斜面地側）の配置 - 斜面地の眺望、景観を活かす

コミュニティ施設や特別教室、屋内運動場を眺望の良い北側へ配置しています。

『丘の上に立つ小学校』として見えることから、ボリュームの分節化等、圧迫感を軽減したデザインにより、『明石台地区の眺望』についても配慮しています。

## 児童が安全かつ快適に学べる学校

### 安全性の確保 - 見通しの良い校舎

歩車分離を徹底し、また、敷地外周部や斜面地にはフェンスを設けて、不審者の侵入抑制や転落防止対策を行い、児童の安全性を確保しています。

昇降口と職員室を近接させ、登下校時の児童を見守ることのできる計画としています。また、校舎内の廊下も直線型として、見通しの良い校舎となっています。

たれにでも使いやすいユニバーサルデザインの考え方を徹底しています。

### 快適な空間 - 自然を取り込んだ学習環境

普通教室はすべて南向きとして、自然光に溢れ、眺望を確保した学習空間としています。

階段室の煙突効果や自然通風を活かした、エコで快適な校舎としています。

中庭などの外部空間も、活気溢れる学習空間として積極的に活用することができます。



## 地域拠点としての学校

### 地域の安全・安心の場

災害時の地域防災拠点となることを考慮して、鉄筋コンクリート造の堅牢な構造体とし、天井等の非構造部材についても落下防止対策が行われています。

プールを屋上に設ける屋内運動場は、避難所機能も求められることから、鉄骨鉄筋コンクリート造として、大空間の安全性を高めています。

校舎屋上には太陽光パネルと蓄電池を設け、停電時にも電力が確保されます。また、屋上プールからは、停電時でも重力式で雑用水の供給が可能となっています。また、防災用の水、食糧、資材の備蓄が可能な倉庫が設置されています。

### 地域コミュニティの中心

放課後児童クラブや選挙時の投票所機能を持つ、地域コミュニティ部門を設けています。

体育館は地域開放も想定し、外部から直接出入りできます。



～黒川郡事務職員会 研修委員～

平成26年度

平成27年度

吉田小学校	笠神さくら
鶴巣小学校	泉 千栄
落合小学校	岩谷 美穂
大和中学校	木村 英晃
東向陽台小学校	桑原 裕之
あけの平小学校	瀬淵かおり
東向陽台中学校	白谷日登美
日吉台中学校	新妻 和子

落合小学校	岩谷 美穂
大和中学校	木村 英晃
富谷小学校	瀬淵かおり
あけの平小学校	阿部 聖菜
明石台小学校	桑原 裕之
東向陽台中学校	渡邊 教子
日吉台中学校	新妻 和子
大郷中学校	泉 千栄